

Es gibt Projektoren mit Zahnradantrieb und Kettenantrieb der Vorwickelachse. In der Anbauanleitung wird auf beide Ausführungen Bezug genommen. Bei Bestellung des Zweiband-Magnettonlaufwerkes Smf.lfw. 4 b werden die auf Bl. 16, aufgeführten Einzelteile lose mitgeliefert. Die Abschirmung des Motors und die Aufnahmeverriegelung im Schalteinsatz werden nach Smf.Bv. 506/6 durchgeführt, falls sie noch nicht am Projektor vorhanden sind.

Sämtliche Teile für die Abschirmung und Aufnahmeverriegelung sind unter Smf.Sk. 506/8 festgelegt und müssen im Bedarfsfalle besonders bestellt werden.

I. Demontage

a. Ausbau des Motors	Blatt 2 - 3
b. Ausbau des Schalteinsatzes	")
c. Ausbau des vorderen Spulenarmes	" } 4
d. Ausbau des hinteren Spulenarmes	" }
e. Ausbau der oberen Zahntrommelachse mit Zahnradantrieb oder Kettenantrieb der Vorwickelachse	" 5
f. Demontage des Gehäuses vom Sockel	" 6

II. Änderung am Gehäuse und Sockel " 7 - 10

III. Änderung des Getriebes " 11

IV. Änderung für den hinteren Spulenarm)

V. Montage

a. Einbau der oberen Zahntrommelachse	" 12
b. Einbau des hinteren Spulenarmes	")
c. Einbau des vorderen Spulenarmes	" } 13
d. Einbau des Schalteinsatzes	")
e. Einbau des Motors	" 14
f. Anbau des Zweiband-Magnetton-Laufwerkes an den Projektor.	" 15

Ausg.	Anderung	Tag	Name	Ausg.	Anderung	Tag	Name

Tag	Name
Bearb. 26.45	<i>[Handwritten Name]</i>
Gepr.	<i>[Handwritten Name]</i>

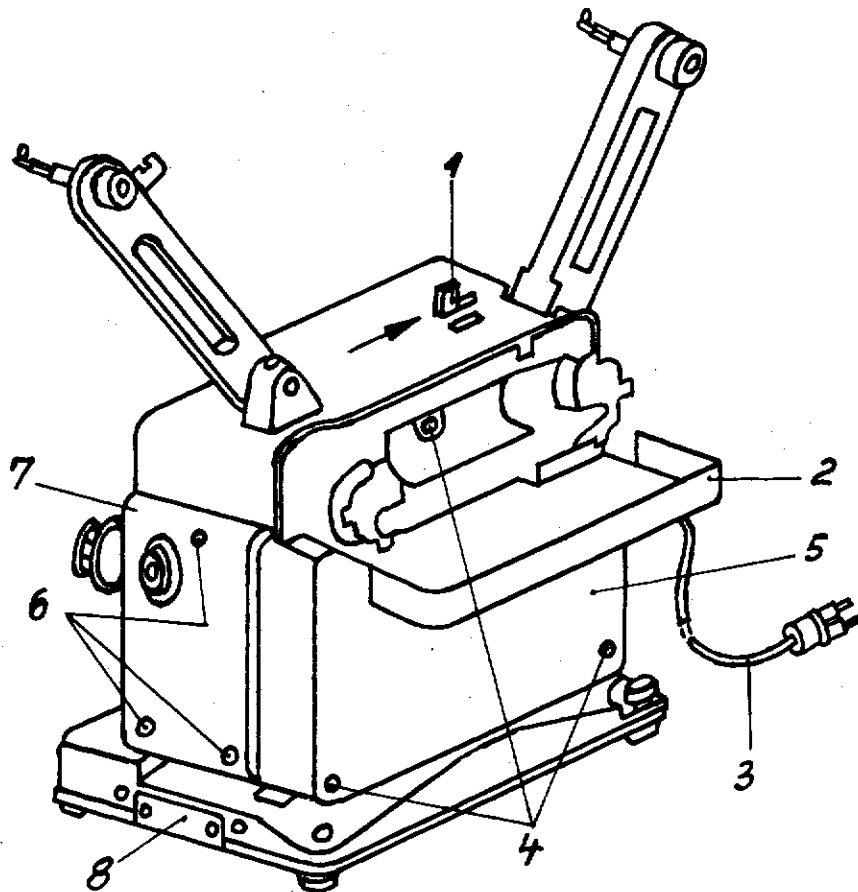
SIEMENS & HALSKE
Aktiengesellschaft

I. Demontage

a. Ausbau des Motors

Pos. 1 ... 5 siehe Skizze 1

1. Verschlussriegel (1) in Pfeilrichtung drücken und Deckel (2) herunterklappen.
2. Anschlußschnur (3) abwickeln.
3. Befestigungsschrauben (4) heraus-schrauben und Rückwand (5) abnehmen.
4. Befestigungsschrauben (6) heraus-schrauben und Deckel (7) entfernen.
5. Abdeckkappe (8) abschrauben.
(Wird nicht mehr verwendet)

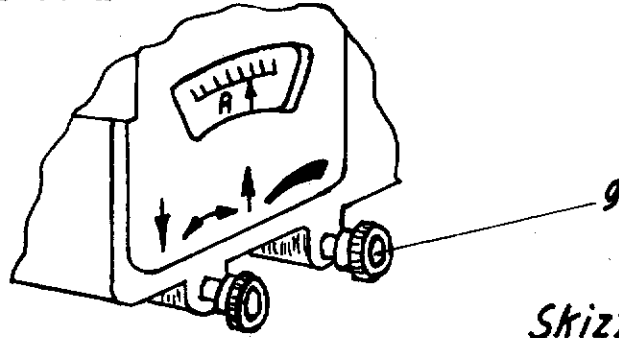


Skizze 1

					Tag	Name
					Bearb.	24.9.58 <i>Bothe</i>
					Gepr.	<i>...</i>

Pos. 6 siehe Skizze 2

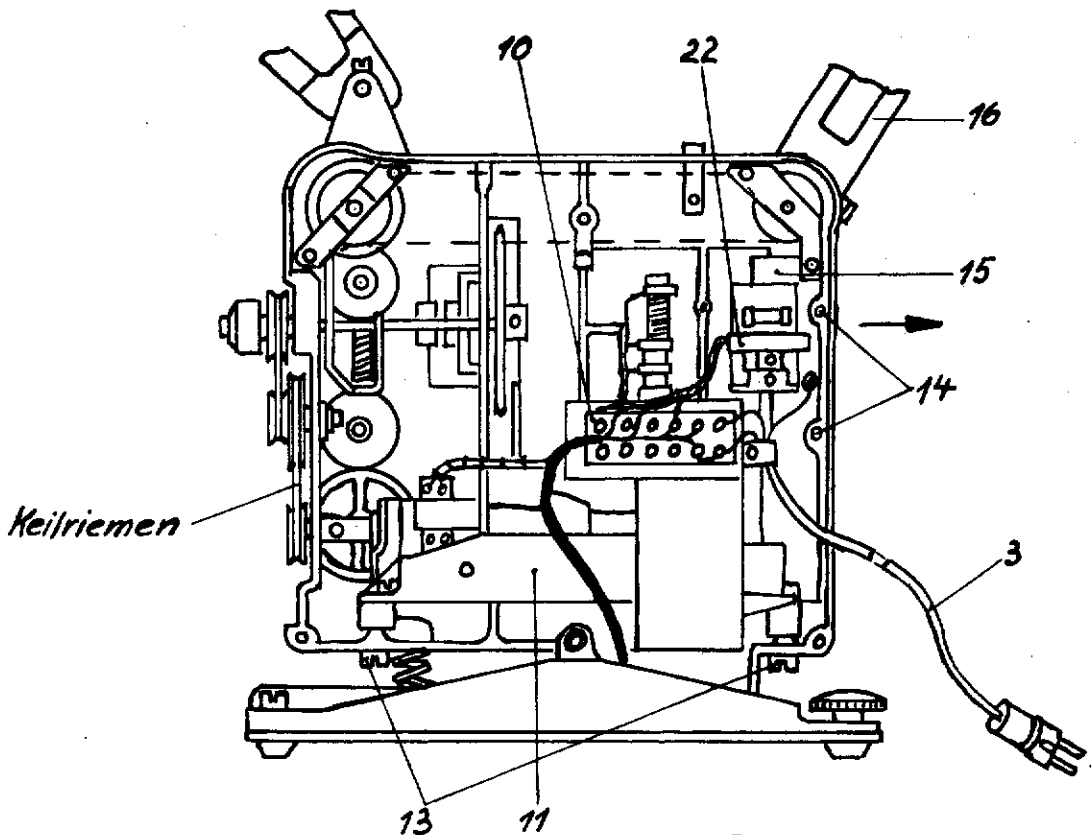
- Bedienungsknopf (9) für die Geschwindigkeit des Motors abschrauben.



Skizze 2

Pos. 7 bis 10 siehe Skizze 3.

- Anschlußdrähte von der Klemmleiste (10) des Motors (11) lösen und Anschlußschnur (3) abschrauben.
- Keilriemen abnehmen.
- 3 Befestigungsschrauben (13) herausschrauben und Motor (11) herausnehmen.



Skizze 3

Ausg.	Anderung	Tag	Name	Ausg.	Anderung	Tag	Name

Tag	Name
Bearb. 24.9.56	Bohle
Gspr.	

SIEMENS & HALSKE
Aktiengesellschaft

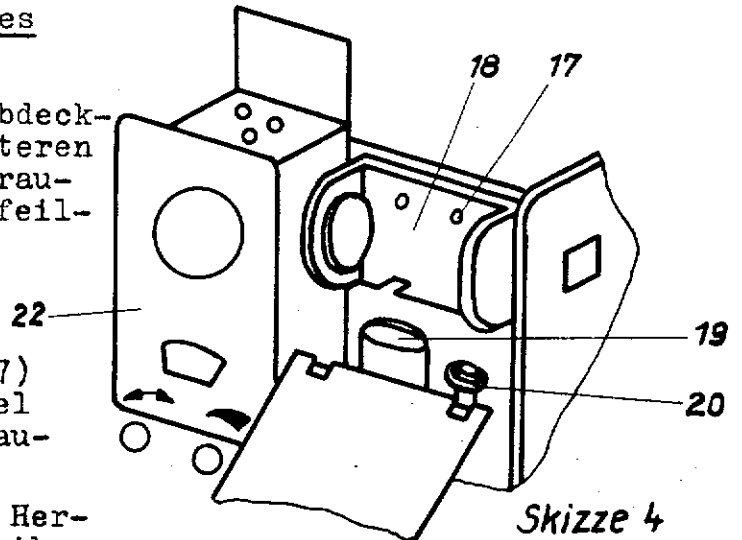
b. Ausbau des Schalteinsatzes

Pos. 10 siehe Skizze 3

10. Senkschrauben (14) des Abdeck-
bleches (15) für den hinteren
Spulenarm (16) herausschrau-
ben und Abdeckblech in Pfeil-
richtung herausziehen.

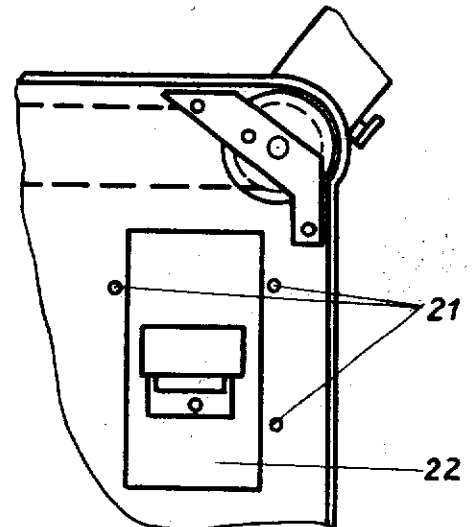
Pos. 11 bis 12 siehe
Skizze 4 und 5

11. Befestigungsschrauben (17)
im Halter (19) für Spiegel
und Kondensator herausschrau-
ben und Halter abnehmen.
12. Lampenfassung (19) durch Her-
ausdrücken der Splintscheibe
(20) lösen.



Pos. 13 siehe Skizze 5

13. Befestigungsschrauben (21) des
Schalteinsatzes (22) abschrauben
und Schalteinsatz mit Lampenfassung
herausnehmen.



c. Ausbau des vorderen Spulenarmes

Pos. 14 bis 16 siehe Skizze 6

14. Schraube (23) lösen und Kappe
(24) abnehmen.
15. Achse (25) in Pfeilrichtung her-
ausdrücken.

Auf Druckfeder und 2 Scheiben achten!

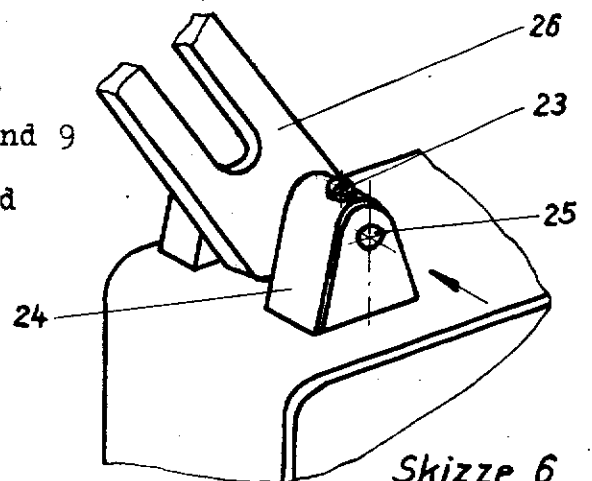
Skizze 5

16. Vorderen Spulenarm (26) abnehmen.

d. Ausbau des hinteren Spulenarmes

Pos. 17 bis 18 siehe Skizze 7 und 9

17. Lagerplatte (27) abschrauben und
Kette (28) aushängen.
18. Hinteren Spulenarm (16) aus-
schwenken und abnehmen.
(Wird nicht mehr verwendet).



Skizze 6

Ausg.	Anderung	Tag	Name	Ausg.	Anderung	Tag	Name

Tag	Name
Bearb. 27.9.56	Porthe
Gepr.	Porthe

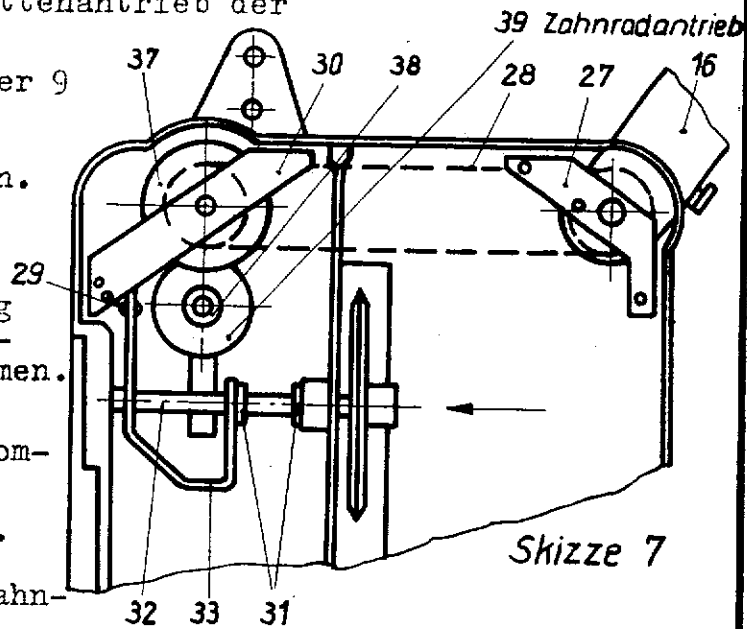
**SIEMENS & HALSKE
Aktiengesellschaft**

e. Ausbau der oberen Zahntrommelachse

mit Zahnradantrieb oder Kettenantrieb der
Vorwickelachse

Pos. 19 bis 22 Skizze 7 oder 9

19. Zugfeder (29) aushängen.
20. Stützlager (30) abschrauben.
21. Zwei Splintscheiben (31)
herausdrücken.
22. Achse (32) in Pfeilrichtung
herausziehen und Kupplungs-
hebel (33) mit Hülse abnehmen.
23. Befestigungsschrauben (34)
herausschrauben und Zahntrom-
mel (35) abziehen.
24. Stellring (36) abschrauben.

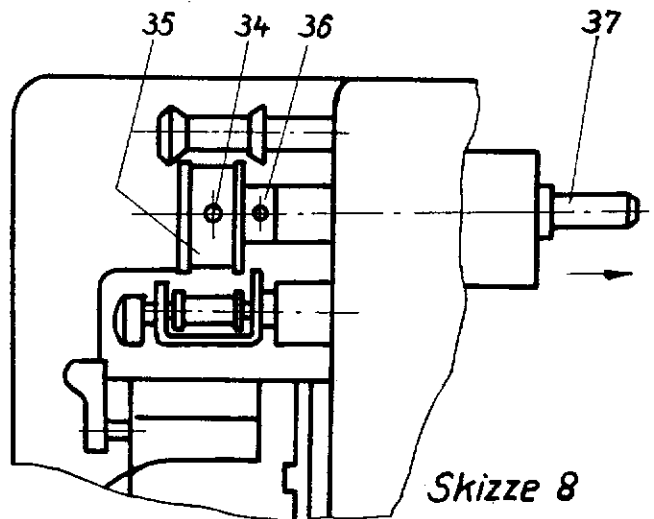


Skizze 7

Achtung! Bei Projektoren mit Zahn-
radantrieb

Pos. 25 siehe Skizze 7 und 8

25. Obere Zahntrommelachse (37)
und Kupplung in Pfeilrichtung
herausziehen.
- Pos. 26 siehe Skizze 7
26. Stellring (38) abschrauben
und Zahnradantrieb (39)
abstreifen.

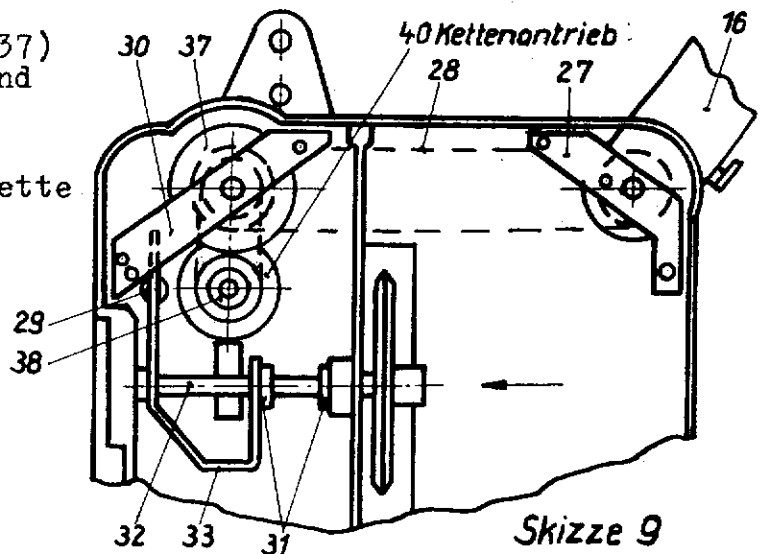


Skizze 8

Achtung! Bei Projektoren mit Ket-
tenantrieb

Pos. 27 bis 29 siehe Skizze 9

27. Stellring (38) für Kettenan-
trieb (40) abschrauben.
28. Obere Zahntrommelachse (37)
mit Kettenantrieb (40) und
Kette (28) herausziehen
(siehe auch Bild 8.).
29. Kettenantrieb (40) von Kette
abnehmen.



Skizze 9

Auss.	Anderung	Tag	Name	Auss.	Anderung	Tag	Name

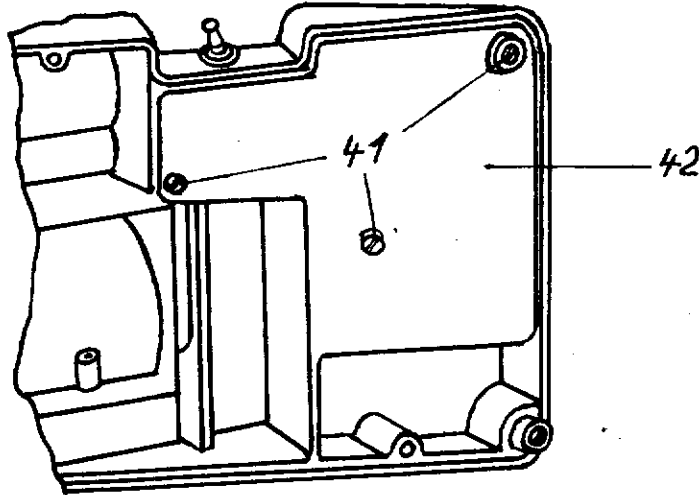
	Tag	Name
Bearb.	27.9.56	W. H. H.
Gepr.		

SIEMENS & HALSKE
Aktiengesellschaft

f. Demontage des Gehäuses vom Sockel

Pos. 30 siehe Skizze 10

30. Befestigungsschrauben (41) am Bodenblech (42) herausschrauben und Bodenblech abnehmen.

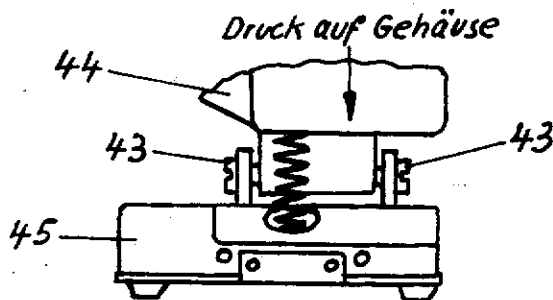


Skizze 10

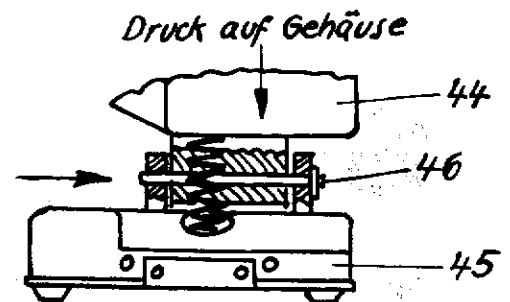
Pos. 31 siehe Skizze 11 + 12

31. Durch Herausdrehen der Lagerschrauben (43) und gleichzeitigem Druck auf das Vorderteil des Gehäuses (44) den Sockel (45) abmontieren.

Sind an Stelle der Lagerschrauben eine Achse (46) vorhanden, diese ebenfalls unter Druck auf das Gehäuse in Pfeilrichtung herausdrücken.



Skizze 11



Skizze 12

Anmerkung: Pos. 31 muß nur durchgeführt werden, wenn die nach dem Arbeitsgang "II. Änderung des Gehäuses und Sockel" Position 1 - 7 durchzuführenden Änderungen noch nicht vorhanden sind.

Ausg.	Änderung	Tag	Name	Ausg.	Änderung	Tag	Name

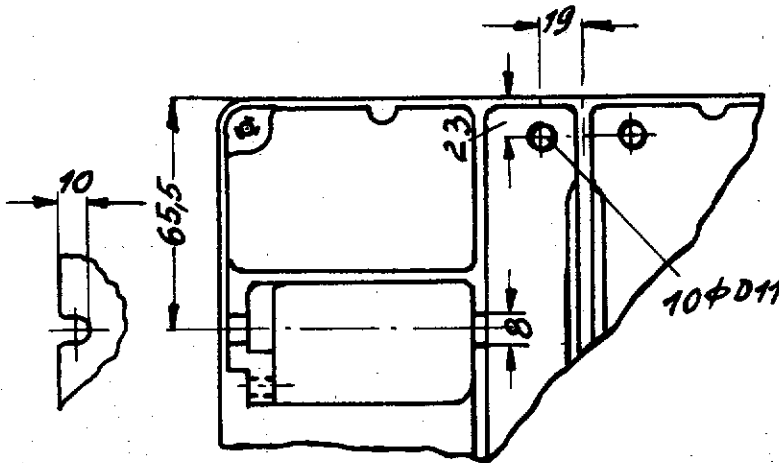
Tag	Name
Bearb. 26.9.56.	V. Botke
Gspr.	

SIEMENS & HALSKE
Aktiengesellschaft

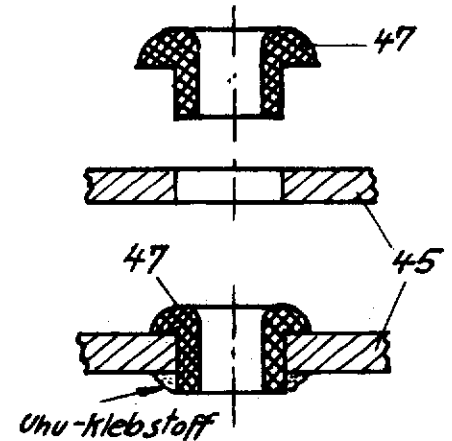
II. Änderung am Gehäuse und Sockel

Pos. 1 siehe Skizze 13

1. Für eine zweite Isolierbuchse ist ein Loch $10 \text{ } \phi \text{ } D 11$ zu bohren und für das neue Kabel eine Aussparung einzufeilen.



Skizze 13



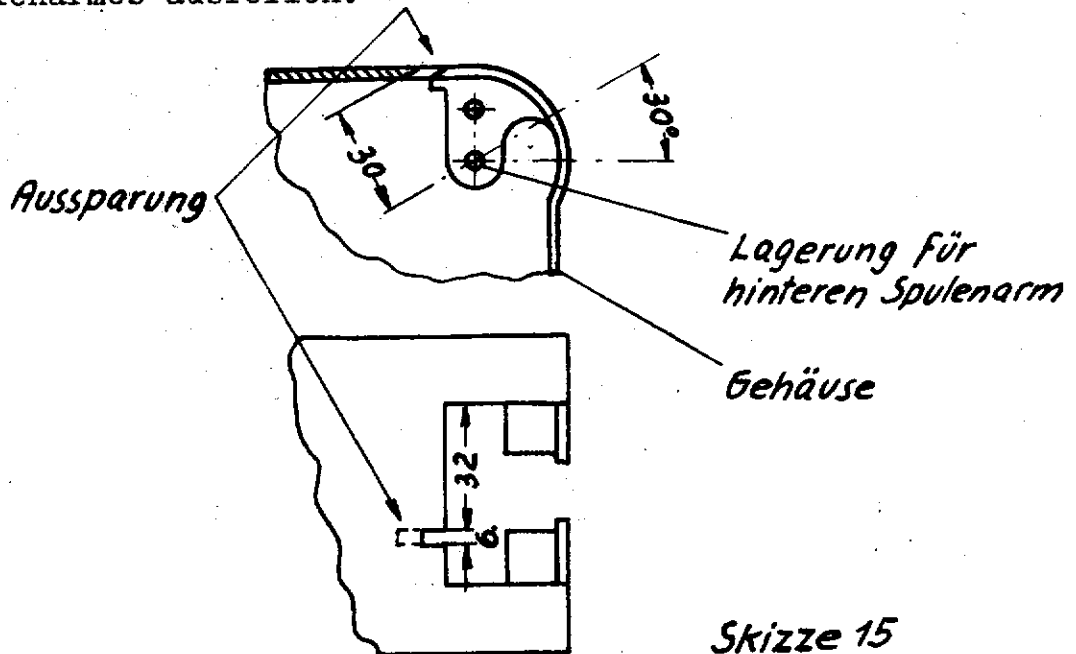
Skizze 14

Pos. 2 siehe Skizze 14

2. Isolierbuchse (47) in Bohrung im Sockel (45) eindrücken und mit Uhu-Klebstoff festkleben.

Pos. 3 siehe Skizze 15

3. Am Gehäuse Aussparung für Anschlagwinkel des hinteren Spulenarmes ausfeilen.



Skizze 15

				Tag		Name	
				Bearb.	14.9.56	Wasthe	
				Bepr.		Wasthe	
Ausg.	Änderung	Tag	Name	Ausg.	Änderung	Tag	Name

SIEMENS & HALSKE
Aktiengesellschaft

Pos. 4 siehe Skizze 16

4. Gehäuse mit Boh-
rungen versehen.
Falls diese Bohrun-
gen schon vorhanden,
dann braucht Pos. 4
nicht durchgeführt
werden.

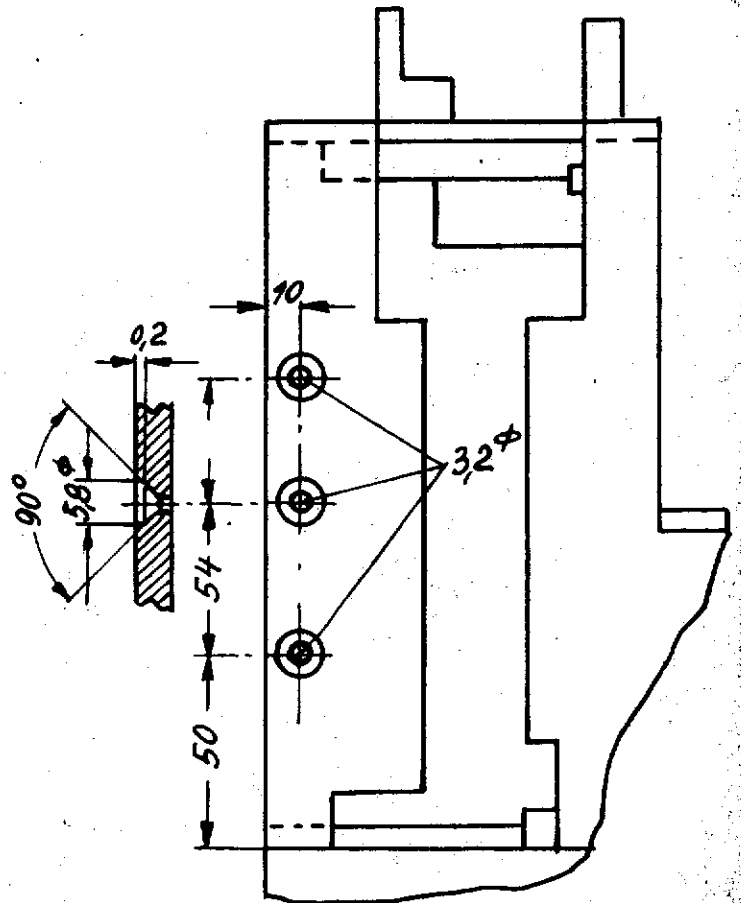
Achtung! Bei Pro-
jektor mit Ketten-
antrieb

Pos. 5 bis 6 siehe
Skizze 17

5. wird, wenn noch
nicht vorhanden,
die Achse (48)
durch eine neue Ach-
se, die 10 mm län-
ger ist, ersetzt.

Beim Eindrücken der
neuen Achse ist auf
Stellung des Gerin-
deloches zu achten.

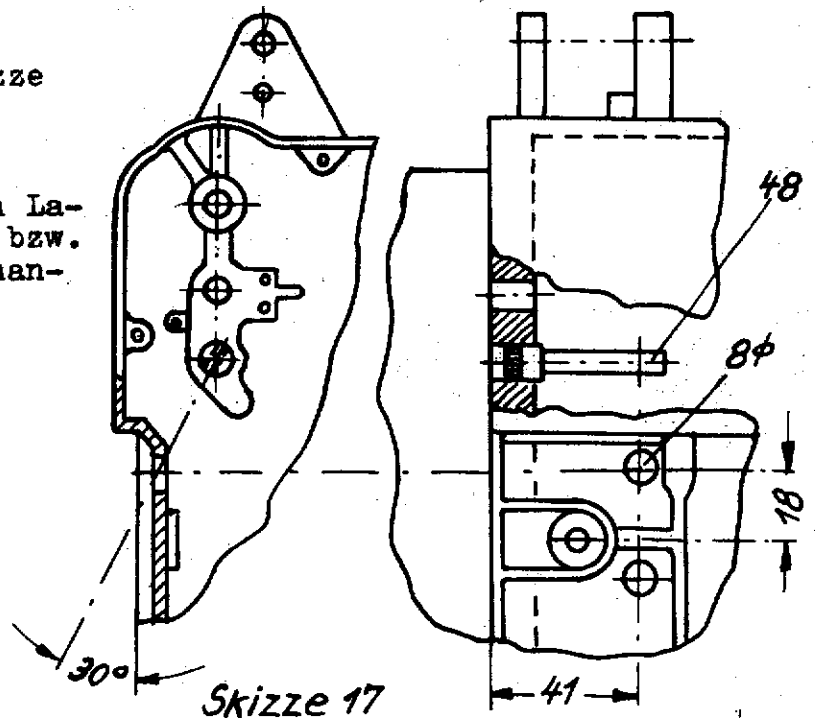
6. Montageloch 8 ϕ boh-
ren, falls noch nicht
vorhanden.



Skizze 16

Pos. 7 siehe Skizze
11 und 12

7. Gehäuse (44) und
Sockel (45) durch La-
gerschraube (43) bzw.
Achse (46) miteinan-
der verbinden.



Skizze 17

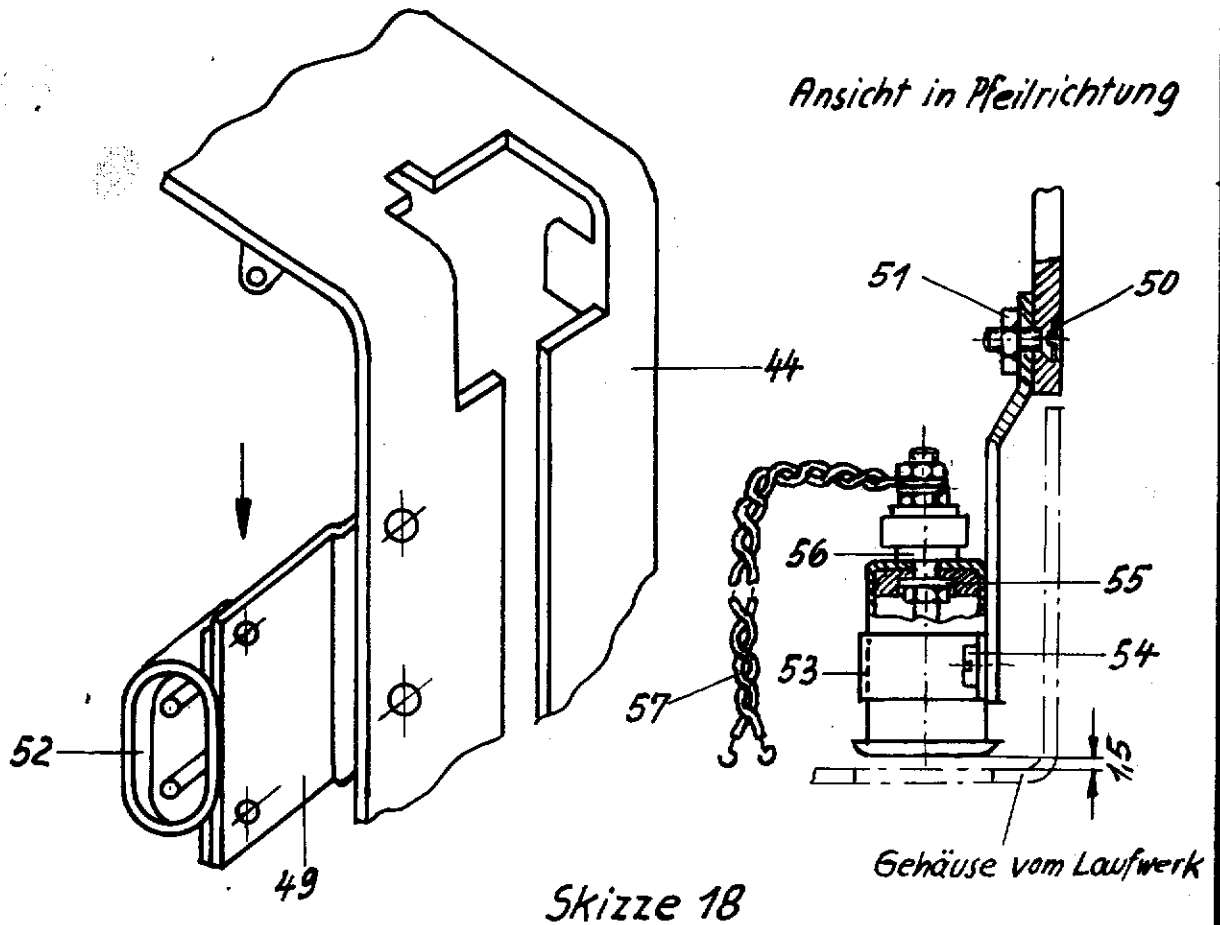
Ausg.	Änderung	Tag	Name	Ausg.	Änderung	Tag	Name

Tag	Name
Bearb. 24.9.56	Spille
Gepr.	Wend

SIEMENS & HALSKE
Aktiengesellschaft

Pos. 8 bis 11 siehe Skizze 18

8. Halteblech (49) an Gehäuse (44) mit 2 Senkschrauben (50) und Sechskantmutter (51) befestigen.
9. Überflutungstülle (52) mit Schelle (53) an Halteblech (49) mit Zylinderschrauben (54) festschrauben. (Maß 1,5 beachten)
10. Zwei kleine Isolierscheiben (55) und zwei große Isolierscheiben (56) zwischen Steckerstifte und Mutter einbauen.



11. Eine Schaltdrahtverbindung (57) mit 2 Unterlegscheiben (58) festschrauben. (Schaltdrahtverbindung(57) muß verdraht sein)

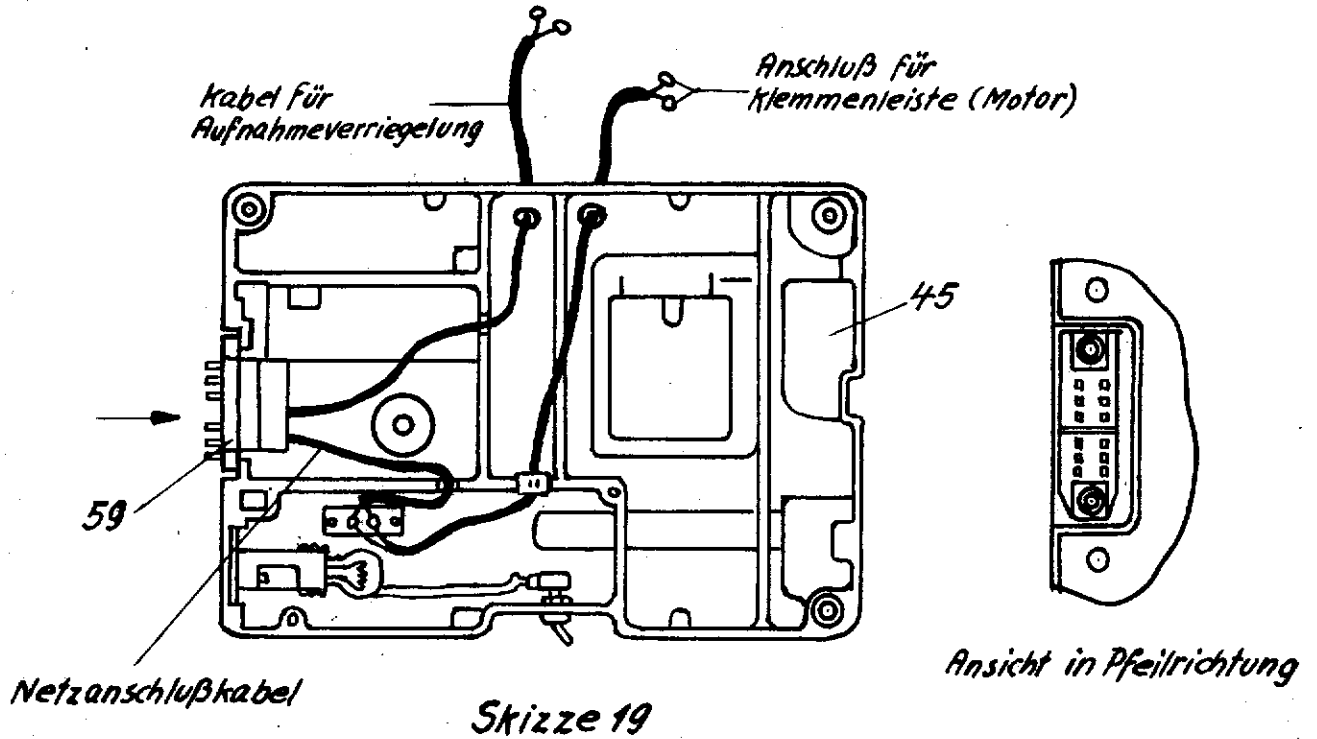
Ause.	Aenderung	Tag	Name	Ause.	Aenderung	Tag	Name

Tag	Name
Bearb. 24.9.56	Bythe
Gepr.	

SIEMENS & HALSKE
Aktiengesellschaft

Pos. 12 bis 13 siehe Skizze 19

12. Federleiste (59) mit Anschlußkabeln an Sockel (45) fest-
schrauben und Anschlußkabel durch Isolierbuchsen stecken.
13. Netzanschlußkabel an Löt клемmenleiste anschließen.



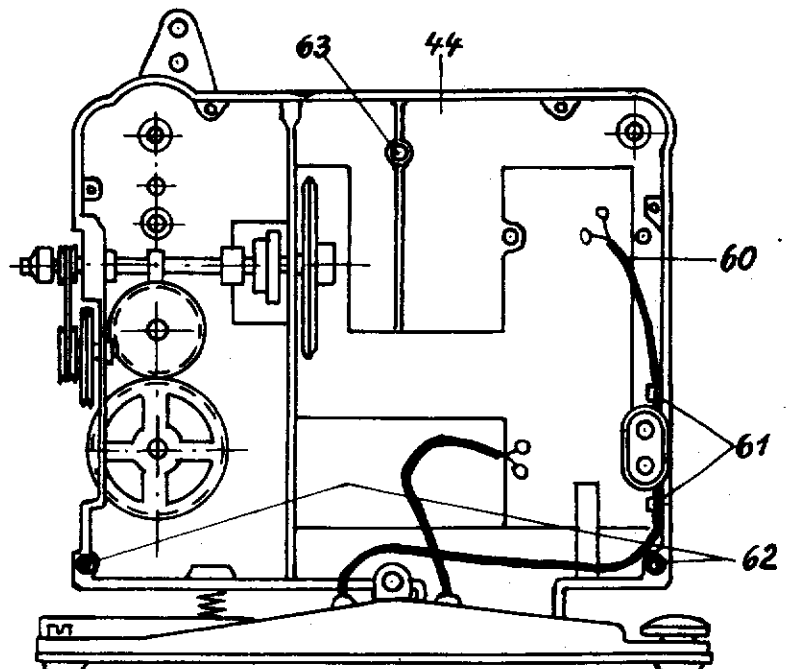
Pos. 14 siehe Skizze 10

14. Bodenblech (42) mit Befestigungsschraube (41) anschrauben.

Pos. 15 bis 16
siehe Skizze 20

15. Kabel (60) für Auf-
nahmeverriegelung
mit Schellen (61)
am Gehäuse (44) be-
festigen.
16. Zwei Schwingmetall-
puffer (62) und ein
Abstandsrohr (63)
einsetzen.

Skizze 20



Auss.	Änderung	Tag	Name	Auss.	Änderung	Tag	Name

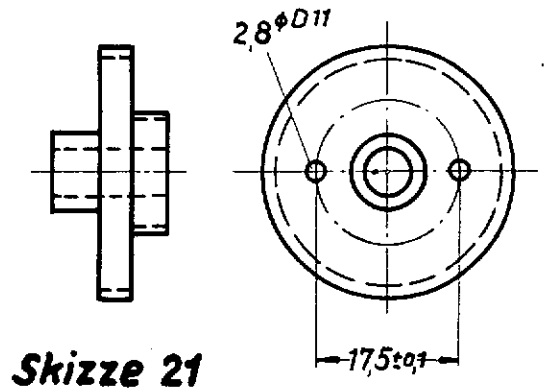
Tag	Name
Bearb. 4.9.56	W. H. H.
Gepr.	W. H. H.

SIEMENS & HALSKE
Aktiengesellschaft

III. Änderung des Getriebes

Achtung: Für Projekto-
ren mit Zahnradantrieb

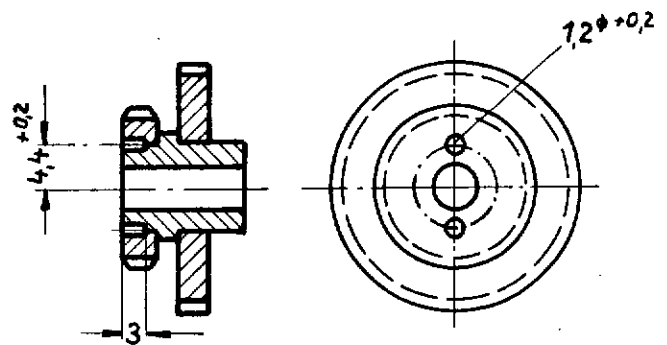
1. Zahnradantrieb (39)
in Skizze 7 mit
Bohrungen nach
Skizze 21 versehen.



Skizze 21

Achtung: Für Pro-
jektoren mit
Kettenantrieb

2. Kettenantrieb (40)
in Bild 9 mit 2
Bohrungen nach
Bild 22 versehen.

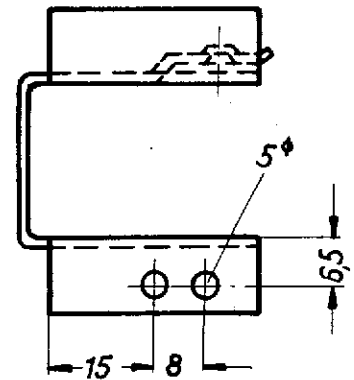


Skizze 22

IV. Änderung für den hinteren Spulenarm

Pos. 1 siehe Skizze 23

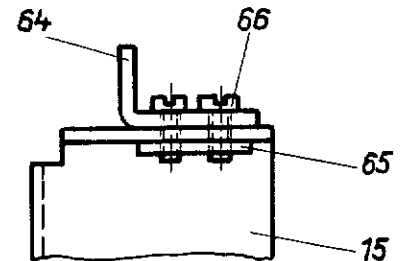
1. In Abdeckblech (15)
2 Löcher bohren



Skizze 23

Pos. 2 siehe Skizze 24

2. An Abdeckblech (15) ein Anschlag-
winkel (64) und Gewindeplatte (65)
mit 2 Zylinderschrauben (66) fest-
schrauben.



Skizze 24

Ausg.	Änderung	Tag	Name	Ausg.	Änderung	Tag	Name

Tag	Name
Bearb. 29.56	Wittke
Gepr.	

**SIEMENS & HALSKE
Aktiengesellschaft**

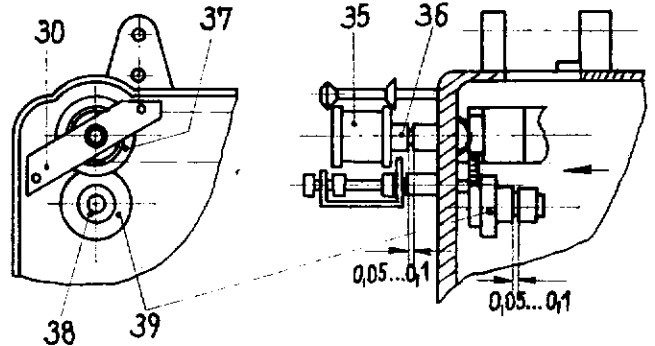
V. Montage

a. Einbau der oberen Zahntrommelachse

Bei Projektoren mit Zahnradantrieb

Pos. 1 bis 3 siehe Skizze 25

1. Zahnradtrieb (39) aufschieben und Stellring (38) festschrauben.
(Auf Längsluft achten !)
2. Obere Zahntrommelachse (37) mit Kupplung und Kette in Pfeilrichtung einschieben.
3. Stützlager (30) festschrauben.

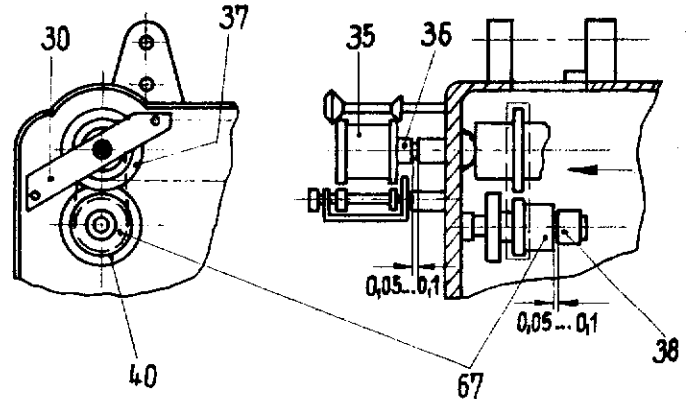


Skizze 25

Bei Projektoren mit Kettenantrieb

Pos. 4 bis 6 siehe Skizze 26

4. Kettenantrieb (40) auf Kette legen, mit oberer Zahntrommelachse (37) und Kette (28) in Pfeilrichtung einsetzen.
5. Kupplungsflansch (67) aufstecken in Stellring (38) festschrauben.
(Auf Längsluft achten!)
6. Stützlager (30) festschrauben.



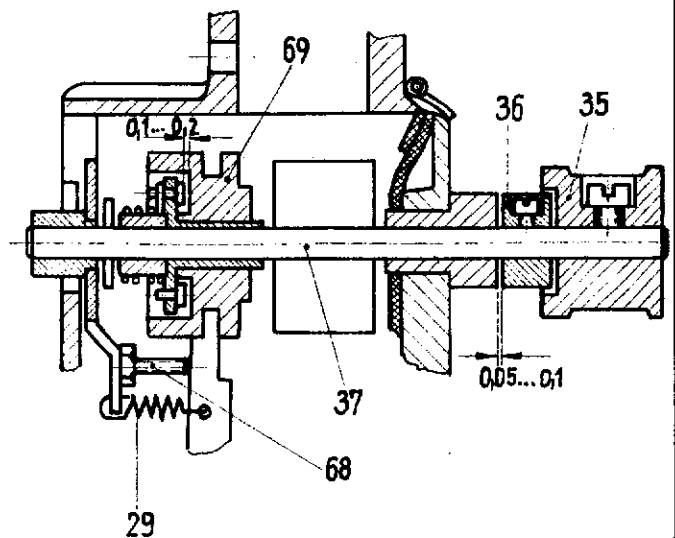
Skizze 26

Pos. 7 siehe Skizze 7 bzw. 9

7. Kupplungshebel (33), Achse (32) und Splintscheibe (31) einbauen.

Pos. 8 bis 9 siehe Skizze 25, 26 und 27

8. Stellring (36) in Zahntrommel (35) auf Achse (37) montieren und Längsluft (0,05 ... 0,1) einstellen.
(Siehe auch Smf. Ans. 301/20 Techn. Inf. 2. Band)
9. Anschlagsschraube (68) einstellen, daß das Kupplungschieberad (69) 0,1 ... 0,2 axiale Luft hat (siehe auch Smf. Ans. 301/20 Techn. Inf. 2. Band)
10. Zugfeder (29) einhängen.



Skizze 27

Ausg.	Änderung	Tag	Name	Ausg.	Änderung	Tag	Name

Tag	Name
Bearb. 27.9.56	Bohle
Gepr.	

**SIEMENS & HALSKE
Aktiengesellschaft**

b. Einbau des hinteren Spulenarmes

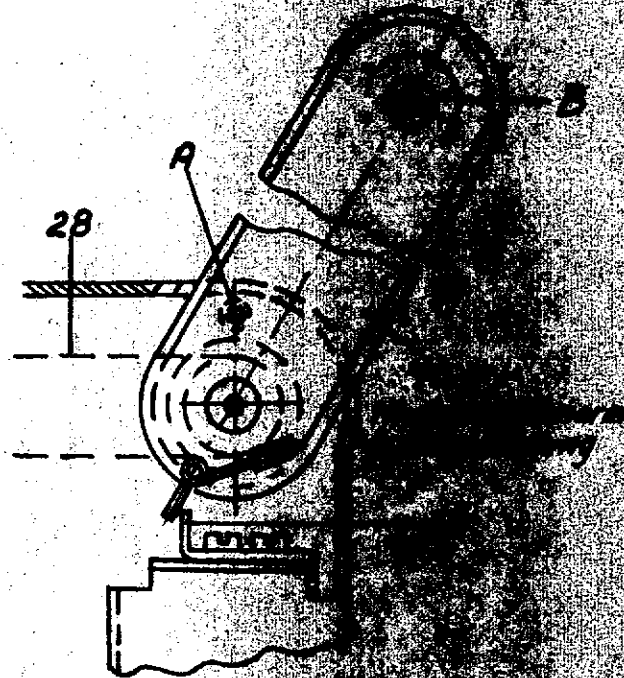
Pos. 11 bis 12 siehe Skizze 28

11. Neuen hinteren Spulenarm (70) mit Kette (28) einsetzen.
12. Stützlager (27) anschrauben

Achtung! Der Anschlagwinkel (64) ist so einzustellen, daß der Sperrhebel in der Umpulstellung des Spulenarmes außer Eingriff ist.

Prüfung

Bei oberster Raststellung "A" des Spulenarmes im geöffneten Objektivträger muß sich die Filmspulenachse "B" in Pfeilrichtung leicht drehen lassen.

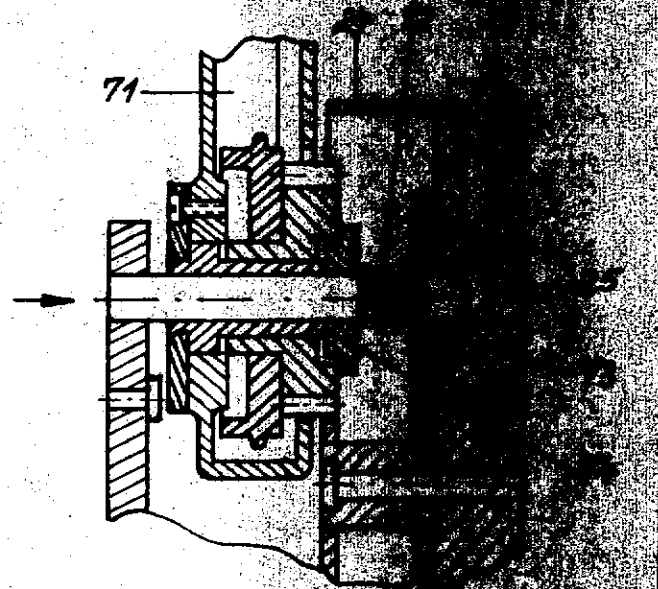


Skizze 28

c. Einbau des vorderen Spulenarmes

Pos. 13 bis 15 siehe Skizze 29

13. Neuen vorderen Spulenarm (71) einsetzen
14. Achse (25) in Pfeilrichtung einschieben, mit Druckfeder (72) eine Scheibe (73) und Abstandsring (74) montieren.
15. Kappe (24) aufsetzen und mit Schraube (23) festschrauben.



Skizze 29

						Tag	Name
						Bearb. 27.9.58	Bühlh
						Bepr.	
Ausg.	Änderung	Tag	Name	Ausg.	Änderung	Tag	Name

d. Einbau des Schalteinsatzes

Achtung! Aufnahmeverriegelung muß nach Smf. Bv. 506/6
im Schalteinsatz eingebaut sein.

Pos. 16 bis 18 siehe Skizze 4 und 5

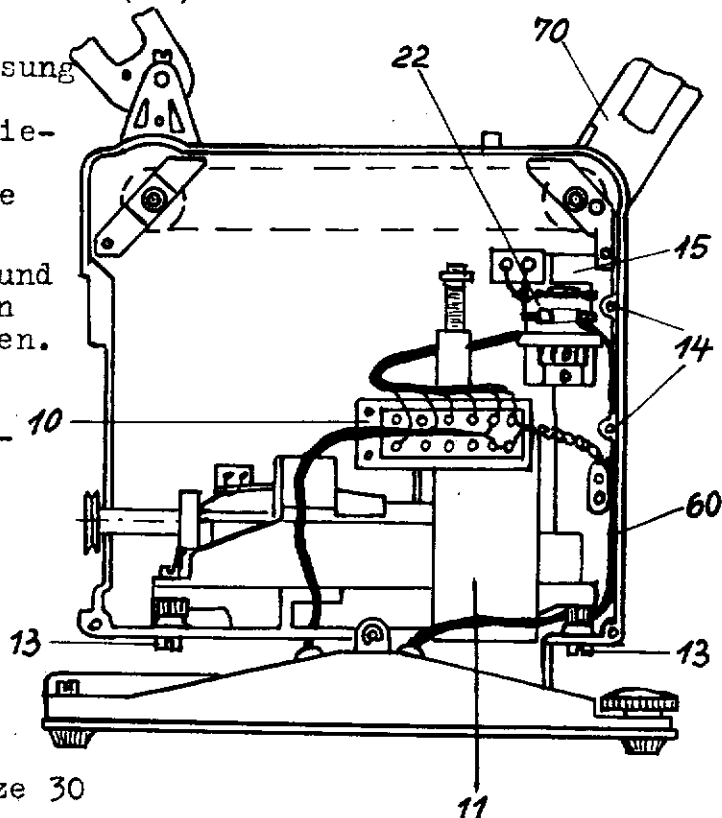
16. Schalteinsatz (22) mit Lampenfassung einsetzen und mit 3 Schrauben (21) befestigen.

17. Druckfeder und Lampenfassung (19) auf Führungsbolzen des Lampentisches aufschieben und durch Unterlegscheibe und Splintscheibe (20) sichern.

18. Halter (18) für Spiegel und Kondensator durch Schrauben (17) am Gehäuse befestigen.

Pos. 19 siehe Skizze 30

19. Abdeckblech (15) des hinteren Spulenarmes (70) einsetzen und mit zwei Senkschrauben (14) festschrauben.



Skizze 30

e. Einbau des Motors

Achtung! Abschirmung muß nach Smf. Bv. 506/6 am Motor eingebaut sein.

Pos. 20 bis 21 siehe Skizze 30

20. Motor (11) mit 3 Befestigungsschrauben (13) am Gehäuse montieren.

21. Anschlüsse an Klemmenleiste (10) des Motors (11) herstellen und Kabel für Aufnahmeverriegelung (60) an Lötösenplatte des Schalteinsatzes (22) anschließen.

Pos. 22 siehe Skizze 3

22. Keilriemen auflegen.

Pos. 23 siehe Skizze 31

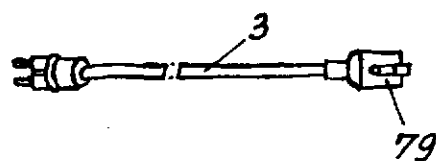
23. Gerätestecker (79) an ausgebauter Netzanschlußschnur (3) montieren.

Pos. 24 siehe Skizze 2

24. Bedienungsknopf (9) anschrauben und die Geschwindigkeit des Motors einstellen (siehe Smf. Ans. 301/18 Techn. Inform. 2. Band)

Pos. 25 siehe Skizze 1

25. Deckel (7) mit Befestigungsschraube (6) festschrauben.



Skizze 31

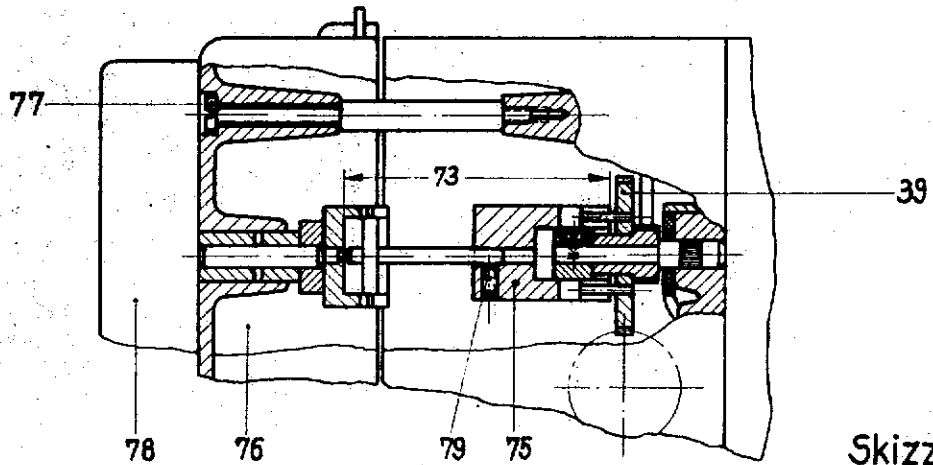
Ausg.	Änderung	Tag	Name	Ausg.	Änderung	Tag	Name

f. Anbau des Zweiband-Magnetton-Laufwerkes an den Projektor

Bei Projektoren mit Zahnradantrieb:

Pos. 26 bis 28 siehe Skizze 32

- 26. Durch Lösen der Madenschraube (79) die Kupplungswelle (75) auf Längsmaß 73 mm einstellen und in Zahnradantrieb (39) stecken.
- 27. Magnetton-Laufwerk (76) aufsetzen und mit 3 Schrauben (77) festschrauben.
- 28. Deckel (78) aufsetzen.

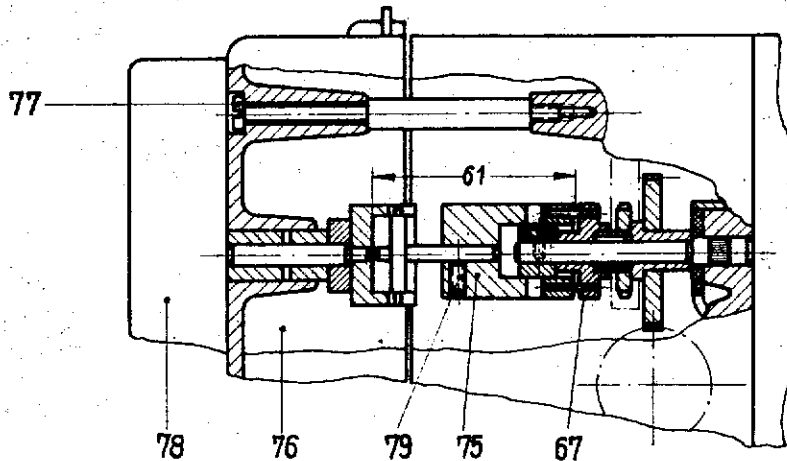


Skizze 32

Bei Projektoren mit Kettenantrieb:

Pos. 29 bis 31 siehe Skizze 33

- 29. Durch Lösen der Madenschraube (79) die Kupplungswelle (75) auf Längsmaß 61 mm einstellen und in Kupplungsflansch (67) stecken.
- 30. Magnetton-Laufwerk (76) aufsetzen und mit 3 Schrauben (77) festschrauben.
- 31. Deckel (78) aufsetzen.



Skizze 33

- 32. Lauf des Gerätes mit Bildfilm und Magnettonfilm prüfen.
(Prüfung nach Blatt)

Ausg.	Änderung	Tag	Name	Ausg.	Änderung	Tag	Name

Tag	Name
Bearb. 27.9.56	W. H. Müller
Gepr.	W. H. Müller

SIEMENS & HAIOSKE
Aktiengesellschaft

Übersicht der Einzelteile

Lfd.Nr.	Skizze	Benennung	Sach-Nr.
47	14	1 Isolierbuchse	Fot kino 14, T 402
49)		1 Halteblech	Smf lfw 4, T 162
50)		2 Senkschrauben	AM 3x6 DIN 63-5 S ¹⁾
51)		2 Sechskantmuttern	M 3 DIN 934 m-5 S ¹⁾
52)		1 Überflutungstülle	L-Nr. 11129
53)	18	1 Schelle	Smf lfw 4, T 163
54)		2 Zyl.-Schrauben	AM 3x4 DIN 84-5 S ¹⁾
55)		2 kl. Isol.-Scheiben	Smf lfw 4, T 246
56)		2 gr. Isol.-Scheiben	Smf lfw 4, T 247
57)		Schaltdraht	2x1,4 LUL Draht, verdr.
59	19	1 Federleiste mit Anschlußkabel	Smf lfw 4, Tz 87
61)		2 Leitungsschellen	A 6 S&H N 7855
62)	20	2 Schwingmetallpuffer	Qual.F J 35/Form-Nr. 21682
63)		1 Abstandsbolzen	Smf lfw 4, T 207
64)		1 Anschlagwinkel	Smf lfw 4, T 188
65)	24	1 Gewindeplatte	Fg. KFs. 366, T 20
66)		2 Zyl.-Schrauben	AM 3x4 DIN 84-5 S ¹⁾
70	28	1 Hinterer Spulenarm	Smf lfw 4, Tz 54
71	29	1 Vorderer Spulenarm	Smf lfw 4, Tz 46
74	29	1 Abstandring	Smf lfw 4, T 249
75	32 u. 33	1 Kupplungswelle	Smf lfw 4, Tz 58
67	32	1 Kupplungsflansch	Smf lfw 4, Tz 63
48	17	1 Achse	Smf lfw 4, T 193
76)	32 u. 33	1 Magnettonlaufwerk	Smf lfw 4, Tz 29
77)		3 Schrauben	Smf lfw 4, T 24
79	31	1 Gerätestecker	Dr.D (mit ein- seitiger Erdung)
		1 Magnetkopf-Verbin- dungskabel	Smf lfw 4, Tz 86

1) verkupfert, vernickelt (S&H Oberf. 649)

								Tag	Name	SIEMENS & HALSKE Aktiengesellschaft
								Bearb. 27.9.56	Bohle	
								Gepr.		
Auss.	Aenderung	Tag	Name	Auss.	Aenderung	Tag	Name			